

ส่วนที่ ๒

ยุทธศาสตร์การพัฒนางค์กรปกครองส่วนท้องถิ่น

๑. ความสัมพันธ์ระหว่างแผนพัฒนาระดับมหภาค

๑.๑ แผนยุทธศาสตร์ชาติ ๒๐ ปี

ในการที่จะบรรลุวิสัยทัศน์และทำให้ประเทศไทยพัฒนาไปสู่อนาคตที่พึงประสงค์นั้น จำเป็นจะต้องมีการวางแผนและกำหนดยุทธศาสตร์การพัฒนาในระยะยาวและกำหนดแนวทางการพัฒนาของทุกภาคส่วนให้ขับเคลื่อนไปในทิศทางเดียวกัน ดังนั้นจึงจำเป็นต้องกำหนดยุทธศาสตร์ชาติในระยะยาว เพื่อถ่ายทอดแนวทางการพัฒนาสู่การปฏิบัติในแต่ละช่วงเวลาอย่างต่อเนื่องและมีการบูรณาการและสร้างความเข้าใจถึงอนาคตของประเทศไทยร่วมกันและเกิดการรวมพลังของทุกภาคส่วนในสังคม ทั้งประชาชน เอกชน ประชาสังคม ในการขับเคลื่อนการพัฒนาเพื่อการสร้างและรักษาไว้ซึ่งผลประโยชน์แห่งชาติและบรรลุวิสัยทัศน์ “ ประเทศไทยมีความมั่นคง มั่งคั่ง ยั่งยืน เป็นประเทศพัฒนาแล้ว ด้วยการพัฒนาตามหลักปรัชญาเศรษฐกิจพอเพียง ” หรือคติพจน์ประจำชาติ “ มั่นคง มั่งคั่ง ยั่งยืน ” เพื่อให้ประเทศมีขีดความสามารถในการแข่งขัน มีรายได้สูงอยู่ในกลุ่มประเทศพัฒนาแล้ว คนไทยสุข อยู่ดี กินดี สังคมมีความมั่นคง เสมอภาคและเป็นธรรม ซึ่งยุทธศาสตร์ชาติที่จะใช้เป็นกรอบแนวทางการพัฒนาในระยะ ๒๐ ปี ประกอบด้วย ๖ ยุทธศาสตร์ ดังนี้

ยุทธศาสตร์ที่ ๑ ด้านความมั่นคง

- ๑) การเสริมสร้างความมั่นคงของสถาบันหลักของชาติและการปกครองระบอบประชาธิปไตยอันมีพระมหากษัตริย์ทรงเป็นประมุข
- ๒) การปฏิรูประบบราชการบริหารประเทศ
- ๓) การป้องกันและแก้ไขการก่อความไม่สงบในจังหวัดชายแดนภาคใต้
- ๔) การบริหารจัดการความมั่นคงชายแดนและชายฝั่งทะเล
- ๕) การพัฒนาระบบ กลไก มาตรการและความร่วมมือระหว่างประเทศทุกระดับ
- ๖) การพัฒนาเสริมสร้างศักยภาพการฉีกกำลังป้องกันประเทศและกองทัพ
- ๗) การพัฒนาระบบการเตรียมพร้อมแห่งชาติ รักษาความมั่นคงของฐานทรัพยากรธรรมชาติ สิ่งแวดล้อมและการปกป้องรักษาผลประโยชน์แห่งชาติทางทะเล รวมทั้งเสริมสร้างความมั่นคงทางอาหารพลังงานและน้ำ
- ๘) การปรับกระบวนการทำงานของกลไกที่เกี่ยวข้องจากแนวตั้งสู่แนวนอนมากขึ้น

ยุทธศาสตร์ที่ ๒ ด้านการสร้างความสามารถในการแข่งขัน

- ๑) สมรรถนะทางเศรษฐกิจ
- ๒) การพัฒนาภาคการผลิตและบริการ
- ๓) พัฒนาผู้ประกอบการและเศรษฐกิจชุมชน
- ๔) การพัฒนาพื้นที่เศรษฐกิจพิเศษและเมือง
- ๕) การลงทุนพัฒนาโครงสร้างพื้นฐาน
- ๖) การเชื่อมโยงกับภูมิภาคและเศรษฐกิจโลก

ยุทธศาสตร์ที่ ๓ ด้านการพัฒนาและเสริมสร้างศักยภาพคน

- ๑) การพัฒนาศักยภาพคนตลอดช่วงชีวิตให้สนับสนุนการเจริญเติบโตของประเทศ
- ๒) การยกระดับคุณภาพการศึกษาและการเรียนรู้ให้มีคุณภาพเท่าเทียมและทั่วถึง
- ๓) การสร้างเสริมให้คนมีสุขภาวะที่ดี
- ๔) การสร้างความอยู่ดีมีสุขของครอบครัวไทยให้เอื้อต่อการพัฒนาคน

ยุทธศาสตร์ที่ ๔ ด้านการสร้างโอกาสความเสมอภาคและเท่าเทียมกันทางสังคม

- ๑) การสร้างความมั่นคงและการลดความเหลื่อมล้ำทางด้านเศรษฐกิจและสังคม
- ๒) การพัฒนาระบบบริการและระบบบริหารจัดการสุขภาพ
- ๓) การสร้างสภาพแวดล้อมและนวัตกรรมที่เอื้อต่อการดำรงชีวิตในสังคมสูงวัย
- ๔) การสร้างความเข้มแข็งของสถาบันทางสังคมและทุนทางวัฒนธรรมและความเข้มแข็งของชุมชน
- ๕) การพัฒนาการสื่อสารมวลชนให้เป็นกลไกในการสนับสนุนการพัฒนา

ยุทธศาสตร์ที่ ๕ ด้านการสร้างการเติบโตบนคุณภาพชีวิตที่เป็นมิตรกับสิ่งแวดล้อม

- ๑) การจัดระบบอนุรักษ์ ฟื้นฟูและป้องกันการทำลายทรัพยากรธรรมชาติ
- ๒) การวางระบบบริหารจัดการน้ำให้มีประสิทธิภาพทั้ง ๒๕ ลุ่มน้ำ เน้นการปรับระบบการบริหารจัดการอุทกภัยอย่างบูรณาการ
- ๓) การพัฒนาและใช้พลังงานที่เป็นมิตรกับสิ่งแวดล้อมในทุกภาคเศรษฐกิจ
- ๔) การพัฒนาเมืองอุตสาหกรรมเชิงนิเวศและเมืองที่เป็นมิตรกับสิ่งแวดล้อม
- ๕) การร่วมลดปัญหาโลกร้อนและปรับตัวให้พร้อมกับการเปลี่ยนแปลงสภาพภูมิอากาศ
- ๖) การใช้เครื่องมือทางเศรษฐศาสตร์และนโยบายการคลังเพื่อสิ่งแวดล้อม

ยุทธศาสตร์ที่ ๖ ด้านการปรับสมดุลและพัฒนาระบบการบริหารจัดการภาครัฐ

- ๑) การปรับปรุงการบริหารจัดการรายได้และรายจ่ายของภาครัฐ
- ๒) การพัฒนาระบบการให้บริการประชาชนของหน่วยงานภาครัฐ
- ๓) การปรับปรุงบทบาท ภารกิจและโครงสร้างของหน่วยงานภาครัฐให้มีขนาดที่เหมาะสม
- ๔) การวางระบบบริหารงานราชการแบบบูรณาการ
- ๕) การพัฒนาระบบบริหารจัดการกำลังคนและพัฒนาบุคลากรภาครัฐในการปฏิบัติราชการ
- ๖) การต่อต้านการทุจริตและประพฤติมิชอบ
- ๗) การปรับปรุงแก้ไขกฎหมาย ระเบียบและข้อบังคับให้มีความชัดเจน ทันสมัย เป็นธรรม และสอดคล้องกับข้อบังคับสากลหรือข้อตกลงระหว่างประเทศ ตลอดจนพัฒนาหน่วยงานภาครัฐและบุคลากรที่มีหน้าที่เสนอความเห็นทางกฎหมายให้มีศักยภาพ

๑.๒ แผนพัฒนาเศรษฐกิจและสังคมแห่งชาติ ฉบับที่ ๑๒ ยุทธศาสตร์ที่ ๑ การเสริมสร้างและพัฒนาศักยภาพทุนมนุษย์

แนวทางการพัฒนา

- ๑) ปรับเปลี่ยนค่านิยมของคนไทยให้มีคุณธรรม จริยธรรม มีวินัย จิตสาธารณะและพฤติกรรมที่พึงประสงค์
- ๒) พัฒนาศักยภาพคนให้มีทักษะความรู้และความสามารถในการดำรงชีวิตอย่างมีคุณค่า
- ๓) ยกระดับคุณภาพทางการศึกษาและการเรียนรู้ตลอดชีวิต
- ๔) ลดปัจจัยเสี่ยงทางสุขภาพและให้ทุกภาคส่วนคำนึงถึงผลกระทบต่อสุขภาพ
- ๕) เพิ่มประสิทธิภาพการบริหารจัดการระบบสุขภาพภาครัฐและปรับระบบการเงินการคลังด้านสุขภาพ
- ๖) พัฒนาระบบดูแลและสร้างสภาพแวดล้อมที่เหมาะสมกับสังคมสูงวัย
- ๗) ผลักดันให้สถาบันทางสังคมมีส่วนร่วมพัฒนาประเทศอย่างเข้มแข็ง

ยุทธศาสตร์ที่ ๒ การสร้างความเป็นธรรมและลดความเหลื่อมล้ำในสังคม

แนวทางการพัฒนา

- ๑) เพิ่มโอกาสให้กับเป่าหมาย ประชากรร้อยละ ๔๐ ที่มีรายได้ต่ำสุดให้สามารถเข้าถึงบริการที่มีคุณภาพของรัฐและมีอาชีพ
- ๒) กระจายการให้บริการภาครัฐทั้งด้านการศึกษา สาธารณสุขและสวัสดิการที่มีคุณภาพให้ครอบคลุมและทั่วถึง
- ๓) เสริมสร้างศักยภาพชุมชน พัฒนาเศรษฐกิจชุมชนและสร้างความเข้มแข็ง การเงินฐานรากตามหลักปรัชญาเศรษฐกิจพอเพียงเพื่อให้ชุมชนสามารถพึ่งพาตนเองได้ มีสิทธิในการจัดการลงทุนที่ดินและทรัพยากรภายในชุมชน

ยุทธศาสตร์ที่ ๓ การสร้างความเข้มแข็งทางเศรษฐกิจและแข่งขันได้อย่างยั่งยืน

แนวทางการพัฒนา

- ๑) การบริหารจัดการเศรษฐกิจส่วนรวม
- ๒) การเสริมสร้างและพัฒนาขีดความสามารถในการแข่งขันของภาคการผลิตและบริการ

ยุทธศาสตร์ที่ ๔ การเติบโตที่เป็นมิตรกับสิ่งแวดล้อมเพื่อการพัฒนาอย่างยั่งยืน

แนวทางการพัฒนา

- ๑) การรักษาฟื้นฟูทรัพยากรธรรมชาติ สร้างสมดุลของการอนุรักษ์และใช้ประโยชน์อย่างยั่งยืนและเป็นธรรม
- ๒) เพื่อประสิทธิภาพการบริหารจัดการทรัพยากรน้ำเพื่อให้เกิดความมั่นคง สมดุลและยั่งยืน
- ๓) แก้ไขปัญหาวิกฤตสิ่งแวดล้อม
- ๔) ส่งเสริมการผลิตและการบริโภคที่เป็นมิตรกับสิ่งแวดล้อม
- ๕) สนับสนุนการลดการปล่อยก๊าซเรือนกระจกและเพิ่มขีดความสามารถในการปรับตัวต่อการเปลี่ยนแปลงสภาพภูมิอากาศ

- ๖) บริหารจัดการเพื่อลดความเสี่ยงด้านภัยพิบัติ
- ๗) พัฒนาระบบบริหารจัดการและกลไกแก้ไขปัญหาความขัดแย้งด้านทรัพยากรธรรมชาติและสิ่งแวดล้อม
- ๘) การพัฒนาความร่วมมือด้านสิ่งแวดล้อมระหว่างประเทศ

ยุทธศาสตร์ที่ ๕ การเสริมสร้างความมั่นคงแห่งชาติเพื่อการพัฒนาประเทศสู่ความมั่นคงและยั่งยืน **แนวทางการพัฒนา**

- ๑) การรักษาความมั่นคงภายใน เพื่อให้เกิดความสงบในสังคมและอารังไว้ซึ่งสถาบันหลักของชาติ
- ๒) การพัฒนาเสริมสร้างศักยภาพการป้องกันประเทศเพื่อเตรียมความพร้อมในการรับมือภัยคุกคามทั้งการทหารและภัยคุกคามอื่น ๆ
- ๓) การส่งเสริมความร่วมมือกับต่างประเทศด้านความมั่นคง เพื่อบูรณาการความร่วมมือกับมิตรประเทศเพื่อผลประโยชน์ทางเศรษฐกิจ สังคมและการป้องกันภัยคุกคามข้ามชาติ
- ๔) การรักษาความมั่นคงและผลประโยชน์ของชาติทางทะเลเพื่อคงไว้ซึ่งอำนาจอธิปไตยและสิทธิอธิปไตยในเขตทางทะเล
- ๕) การบริหารจัดการความมั่นคงเพื่อการพัฒนาเพื่อให้เกิดความสอดคล้องกันระหว่างแผนงานที่เกี่ยวข้องกับความมั่นคงกับแผนงานการพัฒนาอื่น ๆ ภายใต้การมีส่วนร่วมของภาคประชาชน

ยุทธศาสตร์ที่ ๖ การบริหารจัดการในภาครัฐ การป้องกันการทุจริตประพฤติมิชอบและธรรมาภิบาล **ในสังคมไทย**

แนวทางการพัฒนา

- ๑) ปรับปรุงโครงสร้างหน่วยงาน บทบาท ภารกิจและคุณภาพบุคลากรภาครัฐ ให้มีความโปร่งใส ทันสมัย คล่องตัว มีขนาดที่เหมาะสม เกิดความคุ้มค่า
- ๒) ปรับปรุงกระบวนการงบประมาณและสร้างกลไกในการติดตามตรวจสอบการเงินการคลังภาครัฐ
- ๓) เพิ่มประสิทธิภาพและยกระดับการให้บริการสาธารณะให้ได้มาตรฐานสากล
- ๔) เพิ่มประสิทธิภาพการบริหารจัดการให้แก่องค์กรปกครองส่วนท้องถิ่น
- ๕) ป้องกันและปราบปรามการทุจริตและประพฤติมิชอบ
- ๖) ปฏิรูปกฎหมายและกระบวนการยุติธรรมให้มีความทันสมัย เป็นธรรมและสอดคล้องกับข้อบังคับสากลหรือข้อตกลงระหว่างประเทศ

ยุทธศาสตร์ที่ ๗ การพัฒนาโครงสร้างพื้นฐานและระบบโลจิสติกส์

แนวทางการพัฒนา

- ๑) การพัฒนาโครงสร้างพื้นฐานด้านคมนาคมขนส่ง
- ๒) การสนับสนุนการพัฒนาระบบขนส่ง
- ๓) การพัฒนาระบบโลจิสติกส์
- ๔) การพัฒนาด้านพลังงาน
- ๕) การพัฒนาเศรษฐกิจดิจิทัล

ยุทธศาสตร์ที่ ๘ การพัฒนาวิทยาศาสตร์ เทคโนโลยี วิจัยและนวัตกรรม

แนวทางการพัฒนา

- ๑) เร่งส่งเสริมการลงทุนวิจัยและพัฒนาและผลักดันสู่การใช้ประโยชน์ในเชิงพาณิชย์และเชิงสังคม
- ๒) พัฒนาผู้ประกอบการให้เป็นผู้ประกอบการทางเทคโนโลยี(Technoperneur)
- ๓) พัฒนาสภาวะแวดล้อมของการพัฒนาวิทยาศาสตร์ เทคโนโลยี วิจัยและนวัตกรรม

ยุทธศาสตร์ที่ ๙ การพัฒนาภาค เมืองและพื้นที่เศรษฐกิจ

แนวทางการพัฒนา

- ๑) การพัฒนาภาคเพื่อสร้างโอกาสทางเศรษฐกิจให้กระจายตัวอย่างทั่วถึง
- ๒) การพัฒนาเมือง
- ๓) การพัฒนาพื้นที่เศรษฐกิจ

ยุทธศาสตร์ที่ ๑๐ ความร่วมมือระหว่างประเทศเพื่อการพัฒนา

แนวทางการพัฒนา

- ๑) ขยายความร่วมมือทางการค้าและการลงทุนกับมิตรประเทศและแสวงหาตลาดใหม่สำหรับสินค้าและบริการของไทย
- ๒) พัฒนาความเชื่อมโยงด้านการคมนาคมขนส่ง โลจิสติกส์และโทรคมนาคมในการกรอบความร่วมมืออนุภาคภายใต้แผนงาน GMS , ACMECS , IMT – GT , BMSTEC และ ภูมิภาคอาเซียน เพื่ออำนวยความสะดวกและลดต้นทุนด้านโลจิสติกส์
- ๓) พัฒนาและส่งเสริมให้ไทยเป็นฐานของการประกอบธุรกิจ การบริการและการลงทุนที่โดดเด่นในภูมิภาค
- ๔) ส่งเสริมการลงทุนไทยในต่างประเทศ (Outward investment) ของผู้ประกอบการไทย
- ๕) เปิดประตูการค้าและพัฒนาความร่วมมือกับประเทศเพื่อนบ้านในลักษณะหุ้นส่วนทางยุทธศาสตร์ ทั้งในระดับอนุภูมิภาคและภูมิภาคที่มีความเสมอภาคกัน
- ๖) สร้างความเป็นหุ้นส่วนการพัฒนา กับประเทศในอนุภูมิภาค ภูมิภาคและนานาชาติ
- ๗) เข้าร่วมเป็นภาคีความร่วมมือระหว่างประเทศโดยมีบทบาทที่สร้างสรรค์
- ๘) ส่งเสริมความร่วมมือกับภูมิภาคและนานาชาติในการสร้างความมั่นคง
- ๙) บูรณาการภารกิจด้านความร่วมมือระหว่างประเทศและด้านการต่างประเทศ
- ๑๐) ส่งเสริมให้เกิดการปรับตัวภายใต้ประเทศที่สำคัญ

๑.๓ แผนพัฒนาภาค/แผนพัฒนากลุ่มจังหวัด/แผนพัฒนาจังหวัด

๑.๓.๑ แผนพัฒนาภาค

แผนพัฒนาภาคและพื้นที่กรุงเทพมหานครในช่วงแผนพัฒนาเศรษฐกิจและสังคมแห่งชาติ ฉบับที่ ๑๒ มียุทธศาสตร์แนวคิดแผนงาน/โครงการสำหรับการขับเคลื่อนการพัฒนาในประเด็นสำคัญ ดังนี้

ยุทธศาสตร์ ๑ พัฒนารุงเทพฯ เป็นมหานครทันสมัยระดับโลกควบคู่กับการพัฒนาคุณภาพชีวิตและแก้ไขปัญหาสิ่งแวดล้อมเมือง

- ๑) ป้องกันและแก้ไขปัญหาน้ำท่วมในเขตพื้นที่กรุงเทพมหานคร
- ๒) พัฒนาเมืองปริมณฑล (สมุทรปราการ นนทบุรี ปทุมธานี นครปฐม และสมุทรสาคร)

ยุทธศาสตร์ที่ ๒ พัฒนาคูณภาพแหล่งท่องเที่ยวที่มีชื่อเสียงระดับนานาชาติและ สร้างความเชื่อมโยงเพื่อกระจายการท่องเที่ยวทั่วทั้งภาค

- ๑) ยกกระดับมาตรฐานบริการท่องเที่ยวของแหล่งท่องเที่ยวที่มีชื่อเสียงระดับนานาชาติ
- ๒) พัฒนาเชื่อมโยงแหล่งท่องเที่ยวเชิงประวัติศาสตร์

ยุทธศาสตร์ที่ ๓ ยกกระดับการผลิตสินค้าเกษตรและอุตสาหกรรมโดยใช้นวัตกรรม เทคโนโลยี และความคิดสร้างสรรค์ เพื่อให้สามารถแข่งขันได้อย่างยั่งยืน

- พัฒนาศักยภาพกลุ่มผู้ผลิต ผู้ประกอบการ สินค้า OTOP/SMEs/วิสาหกิจชุมชน/Biz Club

ยุทธศาสตร์ที่ ๔ บริหารจัดการน้ำและทรัพยากรธรรมชาติเพื่อแก้ไขปัญหา น้ำท่วมภัยแล้ง และคงความสมดุลของระบบนิเวศอย่างยั่งยืน

- บริหารจัดการทรัพยากรน้ำแบบบูรณาการ

ยุทธศาสตร์ที่ ๕ เปิดประตูการค้า การลงทุน และการท่องเที่ยว เชื่อมโยง เขตเศรษฐกิจ พิเศษทวาย-ภาคกลาง-ระยองเศรษฐกิจพิเศษภาคตะวันออก

- พัฒนามาตรฐานด้านชายแดนไทย - เมียนมา - ด้านสิงขร

ยุทธศาสตร์ที่ ๖ พัฒนาความเชื่อมโยงเศรษฐกิจและสังคมกับทุกภาคเพื่อเสริมสร้างเสถียรภาพและลดความเหลื่อมล้ำภายในประเทศ

- พัฒนาพื้นที่รอบสถานีขนส่งระบบรางในเมืองอยุธยา

๑.๓.๒ แผนพัฒนากลุ่มจังหวัดภาคกลางตอนบน (จังหวัดชัยนาท พระนครศรีอยุธยา ลพบุรี สระบุรี สิงห์บุรี อ่างทอง)

วิสัยทัศน์ “ลุ่มน้ำแห่งประวัติศาสตร์ ศูนย์กลางเศรษฐกิจที่ยั่งยืน”

- ประเด็นการพัฒนาที่ ๑** เพิ่มความสามารถในการผลิตอาหารปลอดภัย ยกระดับผู้ประกอบการ SME ทั้งภาคเกษตรอุตสาหกรรม เพื่อรองรับเศรษฐกิจ ๔.๐
- ประเด็นการพัฒนาที่ ๒** พื้นฟูและยกระดับแหล่งท่องเที่ยว กิจกรรมท่องเที่ยว ผลิตภัณฑ์ชุมชนและปรับปรุงสิ่งอำนวยความสะดวก ความปลอดภัย ตามมาตรฐานการท่องเที่ยวของกลุ่มจังหวัดภาคกลางตอนบน
- ประเด็นการพัฒนาที่ ๓** การบริหารจัดการทรัพยากรน้ำลุ่มน้ำเจ้าพระยา/ป่าสัก เพื่อป้องกันและแก้ไขปัญหาอุทกภัยและภัยแล้ง อย่างเป็นระบบ เพื่อสร้างความสมดุลและยั่งยืน
- ประเด็นการพัฒนาที่ ๔** พัฒนาระบบโครงข่ายคมนาคมโลจิสติกส์ ขนส่งมวลชน เพื่อส่งเสริมด้านเศรษฐกิจ

๑.๓.๓ แผนพัฒนาจังหวัดลพบุรี

วิสัยทัศน์ “แหล่งผลิตอาหารปลอดภัย ท่องเที่ยวเชิงสร้างสรรค์ สู่มืองแห่งความสุข”

ค่านิยมเมืองแห่งความสุข

เมืองแห่งความสุข หมายถึง เมืองแห่งการเติบโตอย่างมีความสุข มีเป้าหมายมุ่งสู่การสร้างเศรษฐกิจ สังคมที่เข้มแข็ง สุขภาพที่ดีอย่างยั่งยืน และการสร้างความสัมพันธ์ให้เกิดกับหมู่ประชาชน สร้างสุขภาพ สร้างความเข้มแข็งทางกายภาพและทางใจ มีความมั่งคั่งด้านอารยธรรม ทัศนียภาพ และความสมบูรณ์ทางธรรมชาติซึ่งประชาชนทุกระดับรายได้และวัยสามารถใช้ประโยชน์และสัมผัสได้

องค์ประกอบของเมืองแห่งความสุข

- ๑) การมีสุขภาวะที่ดี
- ๒) เศรษฐกิจเข้มแข็ง
- ๓) สังคมคุณภาพ
- ๔) สภาพแวดล้อมที่ดี
- ๕) สังคมประชาธิปไตยที่มีธรรมาภิบาล

พันธกิจ

- ๑) พัฒนาศักยภาพการผลิต การแปรรูปอาหารปลอดภัยให้ได้มาตรฐาน
- ๒) พัฒนาคุณภาพการท่องเที่ยวเพื่อเพิ่มมูลค่าทางเศรษฐกิจ
- ๓) พัฒนาการศึกษ และเสริมสร้างศักยภาพคน ครอบครัว ชุมชนและสังคมให้มีความสุข
- ๔) เสริมสร้างความมั่นคงและสร้างมูลค่าเพิ่มด้านพลังงานทดแทนของจังหวัดลพบุรี
- ๕) บริหารจัดการทรัพยากรธรรมชาติและสิ่งแวดล้อมแบบมีส่วนร่วม
- ๖) เสริมสร้างความมั่นคงและชุมชนเข้มแข็ง รู้และเข้าใจการปกครองในระบอบประชาธิปไตยตามหลักธรรมาภิบาล และสร้างความปลอดภัยในชีวิตและทรัพย์สินให้กับประชาชนแบบมีส่วนร่วม

ประเด็นยุทธศาสตร์ที่ ๑ สร้างมูลค่าเพิ่มด้านปลอดภัย

ประเด็นยุทธศาสตร์ที่ ๒ บริหารจัดการด้านการท่องเที่ยวเชิงสร้างสรรค์

ประเด็นยุทธศาสตร์ที่ ๓ พัฒนาลพบุรีเมืองสะอาด สังคมคุณภาพและสงบสุขของบ้านเมือง

๑.๓.๔ ยุทธศาสตร์องค์การบริหารส่วนจังหวัดลพบุรี

วิสัยทัศน์ “ลพบุรีน่าอยู่”

ยุทธศาสตร์การพัฒนาก่อนหน้านี้ ๑ พัฒนาด้านการเศรษฐกิจ

ยุทธศาสตร์การพัฒนาก่อนหน้านี้ ๒ พัฒนาคุณภาพชีวิต พัฒนาสังคมและด้านอนุรักษ์วัฒนธรรม

ยุทธศาสตร์การพัฒนาก่อนหน้านี้ ๓ เสริมสร้างบ้านเมือง การบริหารจัดการองค์การที่ดี

๑.๓.๕ ยุทธศาสตร์การพัฒนาขององค์กรปกครองส่วนท้องถิ่นในเขตจังหวัดลพบุรี

ยุทธศาสตร์ที่ ๑ พัฒนาศักยภาพทางเศรษฐกิจเชิงสร้างสรรค์

ยุทธศาสตร์ที่ ๒ บริหารจัดการด้านการท่องเที่ยว

ยุทธศาสตร์ที่ ๓ เพิ่มขีดความสามารถทางการศึกษา ศาสนา วัฒนธรรม ประเพณี และพัฒนาคุณภาพชีวิต

ยุทธศาสตร์ที่ ๔ บริหารจัดการทรัพยากรธรรมชาติและสิ่งแวดล้อมที่ยั่งยืน

ยุทธศาสตร์ที่ ๕ การบริหารจัดการองค์กรปกครองส่วนท้องถิ่นให้มีประสิทธิภาพ

๒. ยุทธศาสตร์ขององค์กรปกครองส่วนท้องถิ่น

๒.๑ วิสัยทัศน์

“เมืองน่าอยู่ ควบคู่การศึกษา สืบสานประเพณี บริหารจัดการที่ดี”

๒.๒ ยุทธศาสตร์

ยุทธศาสตร์ที่ ๑ ด้านการพัฒนาเมือง พัฒนาสังคมที่มีคุณภาพ

ยุทธศาสตร์ที่ ๒ ด้านการพัฒนาคุณภาพชีวิต

ยุทธศาสตร์ที่ ๓ ด้านการส่งเสริมอนุรักษ์ประเพณี สร้างความสามัคคีในชาติ และการส่งเสริม

การเรียนรู้ตามหลักปรัชญาเศรษฐกิจพอเพียง

ยุทธศาสตร์ที่ ๔ ด้านการพัฒนาระบบบริหารจัดการที่ดีตามหลักธรรมาภิบาล

๒.๓ เป้าประสงค์

๑. ประชาชนมีระบบสาธารณสุขปลอดภัย สาธารณูปการ ขั้นพื้นฐานอย่างทั่วถึง

๒. บ้านเมืองและสิ่งแวดล้อม มีความเป็นระเบียบเรียบร้อยและสวยงาม

๓. ประชาชนได้ความรู้เกี่ยวกับด้านสาธารณสุข และเข้าถึงบริการสาธารณสุขอย่างทั่วถึง

๔. ประชาชนมีความปลอดภัยในชีวิตและทรัพย์สิน

๕. การบริหารจัดการศึกษาเป็นไปอย่างมีประสิทธิภาพ

๖. เด็กเยาวชน ประชาชน ผู้สูงอายุ ผู้พิการ ผู้ด้อยโอกาส ได้รับการส่งเสริมและพัฒนาคุณภาพชีวิตอย่างทั่วถึง
๗. ประชาชนมีส่วนร่วมในการอนุรักษ์ส่งเสริมวัฒนธรรม เกิดความรักความสามัคคีในชุมชน
๘. ประชาชนมีส่วนร่วมในการพัฒนาและบริหารราชการ

๒.๔ ตัวชี้วัด

๑. จำนวนถนนในชุมชนที่ได้รับการปรับปรุง ซ่อมแซม มีมาตรฐาน
๒. มีระบบโครงสร้างพื้นฐานที่ได้มาตรฐานเพียงพอต่อความต้องการของประชาชน
๓. ประชาชนมีความมั่นคงปลอดภัยในชีวิตและทรัพย์สิน
๔. ประชาชนรู้เท่าทันปัญหาเสพติด การแพร่ระบาดของยาเสพติดในชุมชนลดลง
๕. ประชาชนมีสุขภาพที่ดี
๖. นักเรียน/นักศึกษา/เยาวชน ได้รับการส่งเสริมและพัฒนาด้านการศึกษาอย่างทั่วถึง
๗. การรวมกลุ่มอาชีพ ฝึกอบรมอาชีพในชุมชน และรายได้ของประชาชนในชุมชนเพิ่มขึ้น
๘. การสืบสานวัฒนธรรม ขนบธรรมเนียมประเพณี และภูมิปัญญาท้องถิ่นให้ดำรงอยู่
๙. ประชาชนที่เข้าร่วมกิจกรรมการแสดงความรักภักดีต่อสถาบันชาติ
๑๐. กิจกรรมเกี่ยวข้องกับการส่งเสริมกระบวนการเรียนรู้หลักปรัชญาเศรษฐกิจพอเพียง
๑๑. จำนวนบุคลากรที่ได้รับการฝึกอบรมเพิ่มทักษะความรู้
๑๒. จำนวนประชาชนที่มีส่วนร่วมในการบริหารราชการ
๑๓. การเข้าถึงข้อมูลข่าวสารของทางราชการ และการรับบริการจากทางราช

๒.๕ ค่าเป้าหมาย

- ๑) ด้านการได้รับบริการด้านโครงสร้างพื้นฐานให้มีความสะดวกและรวดเร็ว
- ๒) ประชาชนมีความรู้และบำรุงรักษาศิลปวัฒนธรรมอันดีงาม
- ๓) ประชาชนมีศักยภาพมีรายได้เพียงพอสามารถพึ่งตนเองได้
- ๔) มลภาวะและสิ่งแวดล้อมไม่เป็นพิษทำให้ชุมชนน่าอยู่อย่างสงบสุข
- ๕) การบริหารจัดการภาครัฐที่ดีและมีส่วนร่วมจากทุกภาคส่วน

๒.๖ กลยุทธ์

๑. ปรับปรุง พัฒนาเส้นทางคมนาคม สาธารณูปโภค สาธารณูปการ และความเป็นระเบียบเรียบร้อยของเมือง
๒. สร้างจิตสำนึกในการอนุรักษ์ธรรมชาติสิ่งแวดล้อม การปรับปรุงฟื้นฟูสภาพแวดล้อมของชุมชนให้สวยงามเป็นเมืองน่าอยู่
๓. เสริมสร้างความมั่นคงในสังคมและความปลอดภัยในชีวิตและทรัพย์สิน
๔. การสร้างภูมิคุ้มกันในด้านยาเสพติดแก่เด็กเยาวชน ประชาชนทั่วไป
๕. พัฒนาการจัดผังเมืองให้เป็นระเบียบเรียบร้อยและเป็นเมืองน่าอยู่
๖. ส่งเสริมการจัดการศึกษาให้มีคุณภาพ

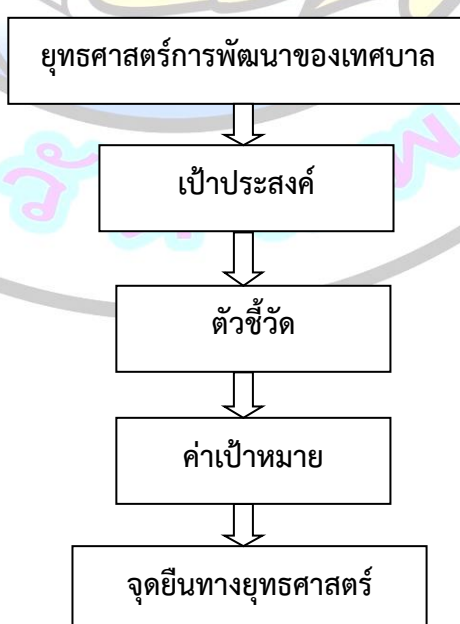
๗. ส่งเสริมการบริการสาธารณสุข และการส่งเสริมสุขภาพ
๘. สร้างหลักประกันทางสังคมแก่เด็กเยาวชน ประชาชน ผู้สูงอายุ ผู้พิการ ผู้ด้อยโอกาสในชุมชน
๙. การบริหารจัดการกระบวนการชุมชนเข้มแข็ง
๑๐. ส่งเสริมการกีฬาและนันทนาการ
๑๑. อนุรักษ์และสืบทอดทางวัฒนธรรม ขนบธรรมเนียมประเพณี
๑๒. ส่งเสริมภูมิปัญญาท้องถิ่น กระบวนการเรียนรู้ การประยุกต์ใช้ปรัชญาเศรษฐกิจพอเพียง
๑๓. สร้างความรักความสามัคคีในชาติ และการแสดงความจงรักภักดีต่อสถาบันชาติ
๑๔. ส่งเสริมการสร้างเครือข่าย การมีส่วนร่วมของประชาชนตามระบบประชาธิปไตย
๑๕. เพิ่มประสิทธิภาพการบริหารงานอย่างเป็นระบบ
๑๖. ส่งเสริมบุคลากรให้เกิดการเรียนรู้และมีการพัฒนาอย่างต่อเนื่อง
๑๗. เพิ่มประสิทธิภาพระบบเทคโนโลยีสารสนเทศและการสื่อสาร
๑๘. ส่งเสริมพัฒนาสถานธนาถนูปบาล(โรงเรียนจำนำ)เทศบาล

๒.๗ จุดยืนทางยุทธศาสตร์

- ๑) การพัฒนาชุมชนให้น่าอยู่มีความเข้มแข็ง โดยได้รับบริการสาธารณะด้านโครงสร้างพื้นฐานที่จำเป็นเพื่อรองรับการขยายตัวของชุมชนและเศรษฐกิจ
- ๒) การพัฒนาระบบการศึกษาและส่งเสริมศิลปวัฒนธรรมท้องถิ่น
- ๓) ส่งเสริมและพัฒนาศักยภาพคนและความเข้มแข็งของชุมชนในการพึ่งตนเอง
- ๔) การกำจัดขยะมูลฝอย สิ่งปฏิกูลและมลภาวะสิ่งแวดล้อมที่มีอย่างยั่งยืน
- ๕) การพัฒนาระบบการบริหารจัดการภาครัฐที่ดีและมีส่วนร่วมจากทุกภาคส่วน

๒.๘ ความเชื่อมโยงของยุทธศาสตร์ในภาพรวม

การจัดทำแผนพัฒนาท้องถิ่นของเทศบาลมีความเชื่อมโยงของยุทธศาสตร์ในภาพรวม ดังนี้



๓. การวิเคราะห์เพื่อพัฒนาท้องถิ่น

๓.๑ การวิเคราะห์กรอบการจัดทำยุทธศาสตร์ขององค์กรปกครองส่วนท้องถิ่น

จากข้อมูลสภาพทั่วไปรวมทั้งข้อมูลเฉพาะในแต่ละด้าน ตลอดจนสภาพการณ์ต่างๆ ที่เป็นอยู่ในปัจจุบันและแนวโน้มการเปลี่ยนแปลงในอนาคต ได้มีการวิเคราะห์สภาวะแวดล้อมขององค์ประกอบภายในและองค์ประกอบภายนอกและกำหนดเป็นจุดแข็ง จุดอ่อน โอกาส และอุปสรรค ภายใต้การจัดทำแผนยุทธศาสตร์การพัฒนาเทศบาลตำบลหนองม่วง ดังนี้

จุดแข็ง (Strength) ประกอบด้วย

- ๑) การคมนาคมขนส่งสะดวกรวดเร็วมีถนนพหลโยธินตัดผ่าน
- ๒) ประชาชนในพื้นที่มีความสนใจ ให้ความร่วมมือกับทางราชการเป็นอย่างดี
- ๓) การจัดโครงสร้างภายในองค์กรมีความเหมาะสมสอดคล้องกับภารกิจของหน่วยงาน
- ๔) การบริหารจัดการยึดหลักบริหารจัดการตามหลักธรรมาภิบาล
- ๕) บุคลากรมีความรู้ความสามารถในการปฏิบัติหน้าที่ที่เหมาะสมแก่การปฏิบัติหน้าที่
- ๖) บุคลากรส่วนใหญ่มีภูมิลำเนาอยู่ในพื้นที่ ทำให้เข้าใจในวัฒนธรรมและปัญหาของท้องถิ่น
- ๗) บุคลากรมีความพร้อมที่จะรับการพัฒนาเพื่อเสริมสร้างความรู้ ทักษะ ประสบการณ์ โดยมีอัตราการศึกษาคือในระดับสูงเพิ่มมากขึ้น
- ๘) เป็นแหล่งรวมสถานศึกษาระดับอำเภอ

จุดอ่อน (Weakness) ประกอบด้วย

- ๑) พื้นที่ขนาดเล็กและพื้นที่ส่วนใหญ่เป็นพื้นที่ของชุมชนที่ปลูกบ้านเรือนจึงมีข้อจำกัดในเรื่องการขยายเขตตัวเมืองและการจัดผังเมืองรวมของชุมชน
- ๒) บุคลากร/เครื่องมือเครื่องใช้ ไม่เพียงพอกับภารกิจการปฏิบัติงาน
- ๓) รายได้ที่ท้องถิ่นจัดเก็บเองมีน้อย เมื่อเทียบกับรายได้จากเงินอุดหนุนและรายได้ที่รัฐบาลจัดสรรให้
- ๔) ขาดแหล่งน้ำเพื่อการอุปโภคบริโภค

โอกาส(Opportunity) ประกอบด้วย

- ๑) นโยบายรัฐบาลส่งเสริมและให้บทบาทหน้าที่องค์กรปกครองส่วนท้องถิ่นเพิ่มมากขึ้น
- ๒) ความก้าวหน้าด้านเทคโนโลยีทำให้สะดวกคล่องตัวและมีประสิทธิภาพในการทำงานเพิ่มมากขึ้น
- ๓) การปรับอัตราเงิน ค่าจ้างเพิ่มมากขึ้น ทำให้บุคลากรมีขวัญกำลังใจในการปฏิบัติงาน
- ๔) การจัดสรรงบประมาณมีการกระจายมาสู่องค์กรปกครองส่วนท้องถิ่นเพิ่มมากขึ้น
- ๕) เป็นศูนย์กลางการค้าระดับอำเภอ

อุปสรรค(Threat) ประกอบด้วย

- ๑) มีการออกระเบียบ/กฎหมายและแก้ไข/ยกเลิกในบางส่วนไม่ได้รวมเป็นกฎหมายฉบับเดียวกัน ทำให้ผู้ปฏิบัติเกิดความสับสนและเกิดการผิดพลาดได้ง่าย
- ๒) ปัญหาการเกิดอุทกภัย ภัยพิบัติ ภัยแล้ง ในพื้นที่
- ๓) สภาพเศรษฐกิจที่มีความเปลี่ยนแปลง ซึ่งส่งผลในด้านการบริหารจัดการ เช่น ราคาน้ำมันที่สูงขึ้น
- ๔) ความไม่แน่นอนทางการเมืองการเปลี่ยนแปลงทางการเมือง ซึ่งอาจส่งผลต่อการกำหนดนโยบายในการบริหารงาน
- ๕) จำนวนประชากรผลเพิ่มมากขึ้น

๓.๒ การประเมินสถานการณ์สภาพแวดล้อมภายนอกที่เกี่ยวข้อง

ในการจัดทำแผนพัฒนาท้องถิ่นของเทศบาลนั้น ได้ทำการประเมินสถานการณ์สภาพแวดล้อมภายนอกที่เกี่ยวข้อง ซึ่งมีรายละเอียดดังนี้

ด้าน	สถานการณ์สภาพแวดล้อมภายนอกที่เกี่ยวข้อง	ขอบเขตและปริมาณของปัญหา/ความต้องการ	พื้นที่เป้าหมาย/กลุ่มเป้าหมาย	ความคาดหวังและแนวโน้มอนาคต
๑. ด้านการพัฒนาเมืองพัฒนาสังคมที่มีคุณภาพ	๑. ชุมชนขยายตัวมากขึ้นระบบระบายน้ำยังไม่เพียงพอเกิดการอุดตัน ส่งกลิ่นเหม็นก่อนความรำคาญ ๒. ประชาชนต้องการเส้นทางในการสัญจรไปมาเพิ่มขึ้นและเทศบาลไม่สามารถดำเนินการได้เนื่องจากข้อจำกัดด้านงบประมาณ ๓. ไฟฟ้าส่องสว่างทางและที่สาธารณะยังไม่สามารถดำเนินการครอบคลุมพื้นที่ทั้งหมด ๔. ปริมาณขยะและน้ำเสียที่เพิ่มมากขึ้น ๕. ปัญหาการแพร่ระบาดของยาเสพติด	- รางระบายน้ำ - เส้นทางคมนาคม - ไฟฟ้าสาธารณะ - การจัดการขยะอย่างมีประสิทธิภาพ - ลดการแพร่ระบาดของยาเสพติดในชุมชน	- พื้นที่ในเขตเทศบาล - เส้นทางคมนาคมที่เป็นสาธารณะและประชาชนมีความต้องการให้ดำเนินการ - ทางและที่สาธารณะในเขตเทศบาล - พื้นที่ในเขตเทศบาล - พื้นที่ในเขตเทศบาล	- มีรางระบายน้ำสามารถระบายน้ำได้สะดวก ไม่อุดตันไม่ส่งกลิ่นเหม็นก่อนความรำคาญ - มีเส้นทางในการคมนาคมเพียงพอและประชาชนได้รับความสะดวกในการสัญจรไปมา - ทางและที่สาธารณะมีแสงสว่างเพียงพอประชาชนได้รับความสะดวกในการสัญจรไปมาและป้องกันการเกิดอาชญากรรมได้ - ปริมาณขยะและน้ำเสียถูกกำจัดให้หมดด้วยวิธีการที่ถูกต้อง - ประชาชนเข้าใจถึงโทษและพิษภัยของยาเสพติดมีส่วนร่วมในการป้องกันแก้ไขปัญหาการแพร่ระบาดของยาเสพติดมากขึ้น

ด้าน	สถานการณ์ สภาพแวดล้อม ภายนอกที่เกี่ยวข้อง	ขอบเขตและปริมาณ ของปัญหา/ ความต้องการ	พื้นที่เป้าหมาย/ กลุ่มเป้าหมาย	ความคาดหวังและ แนวโน้มอนาคต
๒. ด้านการพัฒนา คุณภาพชีวิต	<p>๑. ประชาชนในพื้นที่ป่วยเป็นโรคเรื้อรังแนวโน้มที่เพิ่มขึ้น เช่น เบาหวาน ความดัน</p> <p>๒. ประชาชนในพื้นที่บางรายมีที่อยู่อาศัยไม่มั่นคงแข็งแรง</p> <p>๓. มีการขยายตัวของประชากรเพิ่มมากขึ้นทำให้เกิดการขยายตัวของอาคารบ้านเรือนทำให้เกิดการแออัด</p> <p>๔. การพัฒนาการศึกษาให้มีประสิทธิภาพ</p>	<p>- ด้านสาธารณสุข</p> <p>- ที่อยู่อาศัย</p> <p>- ประชากร</p> <p>- เด็กนักเรียน</p>	<p>- ประชาชนกลุ่มเสี่ยงและผู้ป่วย</p> <p>- ประชาชนในพื้นที่</p> <p>- พื้นที่ในเขตเทศบาล</p> <p>- พื้นที่ในเขตเทศบาล</p>	<p>- ประชาชนกลุ่มเสี่ยงและผู้ป่วยมีสุขภาพดีขึ้น</p> <p>- ประชาชนในพื้นที่ได้รับความช่วยเหลือซ่อมแซมที่อยู่อาศัยให้มั่นคงแข็งแรง</p> <p>- ควบคุมการก่อสร้างอาคาร ตามระเบียบกฎหมาย</p> <p>- การจัดการศึกษาเป็นไปอย่างมีประสิทธิภาพครอบคลุมพื้นที่</p>
๓. ด้านการส่งเสริม อนุรักษ์ประเพณี สร้าง ความสามัคคีในชาติ และการส่งเสริมการ เรียนรู้ตามหลักปรัชญา เศรษฐกิจพอเพียง	<p>๑. ศิลปวัฒนธรรมจารีตประเพณี และภูมิปัญญาท้องถิ่น</p> <p>๒. ส่งเสริมการเรียนรู้ตามหลักปรัชญาเศรษฐกิจพอเพียง</p>	<p>- ศิลปวัฒนธรรมจารีตประเพณีและภูมิปัญญาท้องถิ่นบางอย่างถูกลืมเลือนไปมาก</p> <p>- เผยแพร่ให้ความรู้เกี่ยวกับหลักปรัชญาเศรษฐกิจพอเพียง</p>	<p>- ประชาชนในเขตเทศบาล</p> <p>- ประชาชนในเขตเทศบาล</p>	<p>- ยกย่อง เชิดชูคนดีหรือปราชญ์ชาวบ้านในโอกาสต่างๆเพื่อเป็นตัวอย่างแก่เยาวชนและประชาชน ศิลปวัฒนธรรม จารีตประเพณีและภูมิปัญญาท้องถิ่นไม่ถูกลืมและคงอยู่สืบไป</p> <p>- ประชาชนมีความรู้ความเข้าใจเกี่ยวกับหลักปรัชญาเศรษฐกิจพอเพียง และใช้เป็นหลักในการดำเนินชีวิต</p>
๔. ด้านการพัฒนา ระบบบริหารจัดการที่ดี ตามหลักธรรมาภิบาล	<p>๑. ระเบียบกฎหมายที่เกี่ยวข้องมีการเปลี่ยนแปลง</p> <p>๒. เทคโนโลยีที่พัฒนาอย่างรวดเร็ว ซึ่งการปฏิบัติงานจำเป็นต้องสอดคล้องและปรับปรุงให้เข้ากับเทคโนโลยีที่เปลี่ยนไป</p>	<p>- การปฏิบัติตามระเบียบกฎหมาย</p> <p>- การปรับปรุงระบบการปฏิบัติงานให้สอดคล้องกับระบบสารสนเทศ</p>	<p>- พื้นที่ในเขตเทศบาล</p> <p>- พื้นที่ในเขตเทศบาล</p>	<p>- การปฏิบัติงานเป็นไปอย่างมีประสิทธิภาพถูกต้องครบถ้วน</p> <p>- การปฏิบัติงานเป็นไปอย่างมีประสิทธิภาพ</p>